



COMUNE DI MONTICELLI BRUSATI

Provincia di Brescia

Via Della Valle n. 2 – 25040 Monticelli Brusati (BS) tel. n. 030 652423 – fax n. 030 6852048

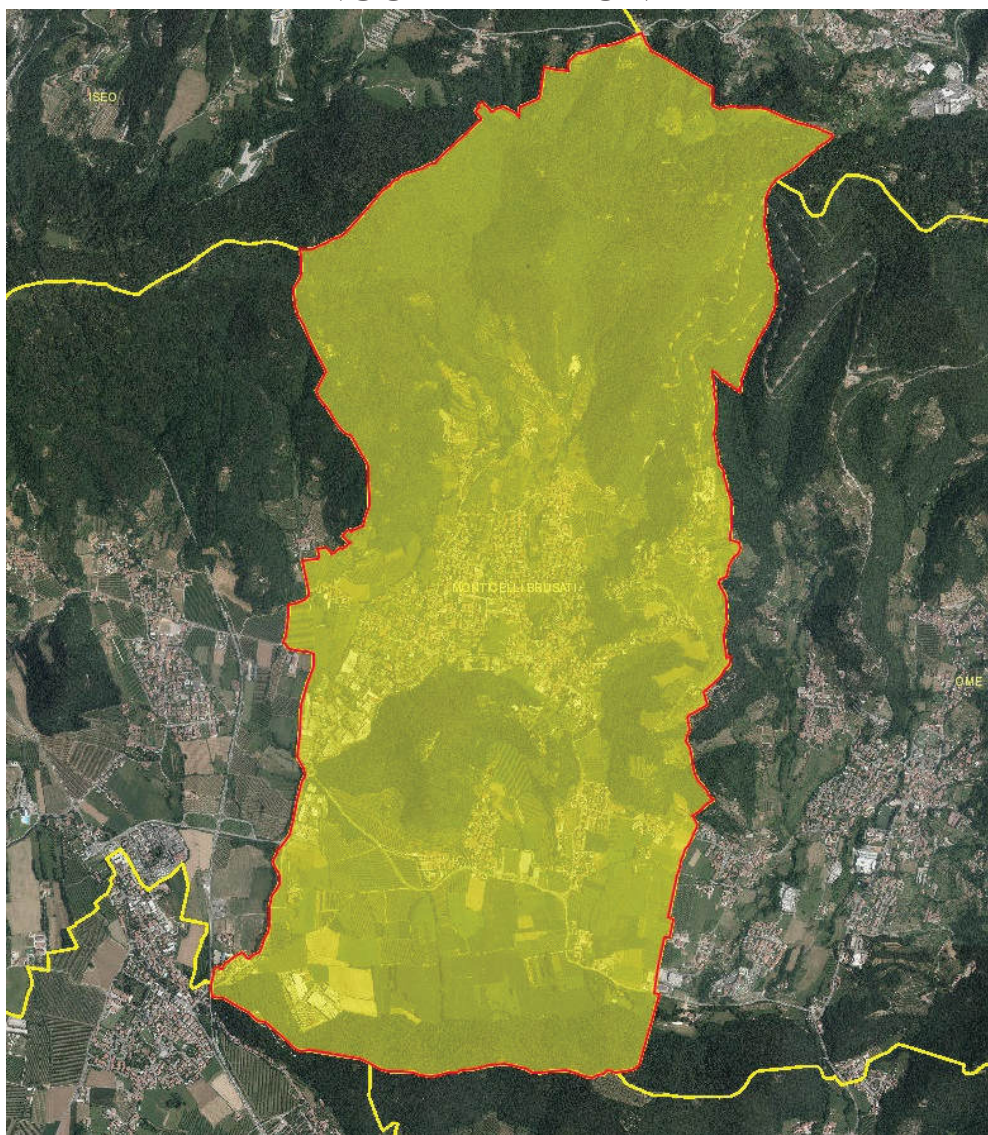
codice fiscale e partita IVA 00841590177

sito internet: www.comune.monticellibrusati.bs.it

casella p.e.c.: protocollo@pec.comune.monticellibrusati.bs.it

MANUTENZIONE ORDINARIA IMMOBILI OPERE DA MURATORE, SCAVATORISTA, PULIZIA ORDINARIA CORSI D'ACQUA DAL 01/08/2020 A 31/07/2022

ELENCO PREZZI UNITARI



prog.	codice	descrizione	um	prezzo	% inc m.o	% inc mat	% inc noli
	1C.02	SCAVI - MOVIMENTI TERRE					
	1C.02.000	NOTE DI CONSULTAZIONE I materiali provenienti dagli scavi e da utilizzare per la formazione di rilevati e rinterrì, sono di proprietà dell'Amministrazione e all'impresa incombe l'obbligo di depositarli nell'ambito del cantiere, mentre le terre eccedenti dovranno essere caricate e trasportate a rifiuto, ad impianti di recupero o riutilizzate come sottoprodotti in accordo con la vigente normativa. Gli allontanamenti di materiali a "discarica", si riferiscono sempre a "discarica autorizzata" (anche se talora la dicitura è incompleta), quindi soggetti alla presentazione della documentazione relativa al trasporto e scarico per giustificare il rimborso dei costi di smaltimento eventuali. Il trasporto a depositi dell'Impresa o della Amministrazione, impianti di riciclaggio o di stoccaggio provvisorio, comunque soggetti alla presentazione della documentazione relativa al trasporto e scarico, non possono mai dar luogo a rimborso dei costi di smaltimento. Per i trasporti alle discariche autorizzate, di recupero, di stoccaggio o deposito, è stata considerata una distanza media di 45 (quarantacinque) km dal sito di produzione, per eventuali compensazioni in aumento fare riferimento agli articoli NC.80.100. Gli oneri di smaltimento sono sempre esclusi da tutti i prezzi del prezzo e, quando dovuti, devono essere compensati in base alla presentazione della prescritta documentazione, con i prezzi in 1C.27. I materiali commercializzati per il riciclaggio (ferro e metalli vari, in alcuni casi gli inerti di scavo, di demolizioni, ecc.) non danno luogo a rimborsi per oneri di smaltimento, mentre i relativi compensi restano di proprietà della Impresa, salvo diversa pattuizione contrattuale					
1	1C.02.050.0010.a	- con carico, trasporto ed accatastamento del materiale nell'ambito del cantiere	m ³	3,75	47,20%		32,80%
2	1C.02.050.0010.b	con carico, trasporto ed allontanamento dal cantiere di materiale reimpiegabile	m ³	10,15	37,64%		42,46%
3	1C.02.050.0010.c	- con carico e trasporto agli impianti di stoccaggio, di recupero o a discarica autorizzata, di materiale non reimpiegabile, esclusi eventuali oneri di smaltimento,	m ³	16,75	36,36%		43,76%
4	1C.02.050.0020.a	- con deposito delle terre nell'ambito del cantiere	m ³	1,88	50,53%		29,79%
5	1C.02.050.0020.b	- con carico e trasporto delle terre ad impianto di stoccaggio, di recupero	m ³	17,64	35,77%		44,33%
6	1C.02.050.0030.a	per spessore fino a 50 cm	m ³	15,74	38,44%		41,68%
7	1C.02.100.0010.a	- profondità fino a m. 1,20	m ³	6,27	50,40%		29,67%
8	1C.02.100.0030.a	con carico e deposito delle terre nell'ambito del cantiere.	m ³	7,84	50,38%		29,72%
9	1C.02.100.0030.b	con carico e trasporto delle terre ad impianti di stoccaggio, di recupero o a discarica; esclusi eventuali oneri di smaltimento.	m ³	23,21	39,21%		40,89%
10	1C.02.350.0010.a	con terre depositate nell'ambito del cantiere	m ³	2,75	57,09%		22,91%
11	1C.02.350.0010.b	- con fornitura di sabbietta 0/6 mm del tipo riciclato, per copertura tub	m ³	17,19	9,19%	66,55%	4,36%
12	1C.02.350.0010.c	- con fornitura di ghiaia	m ³	26,68	5,92%	71,36%	2,81%
13	1C.02.350.0010.d	con fornitura di mista naturale (tout-venant)	m ³	28,08	5,80%	71,79%	2,49%
14	1C.02.450.0010.a	- volume materiale allontanato = 1 m ³ ogni 50 m ² di superficie	m ³	48,24	62,85%		17,23%
15	1C.02.450.0010.b	- volume materiale allontanato = 1 m ³ ogni 20 m ² di superficie	m ³	34,17	55,78%		24,32%

prog.	codice	descrizione	um	prezzo	% inc m.o	% inc mat	% inc noli
16	1C.02.450.0010.c	- volume materiale allontanato = 1 m ³ ogni 10 m ² di superficie	m ³	28,86	51,32%		28,79%
17	1C.02.450.0010.d	- volume materiale allontanato = 1 m ³ ogni 5 m ² di superficie	m ³	24,66	46,39%		33,70%
18	1C.02.450.0020.a	- volume materiale allontanato = 1 m ³ ogni 50 m ² di superficie	m ²	0,98	62,24%		17,35%
19	1C.02.450.0020.b	- volume materiale allontanato = 1 m ³ ogni 20 m ² di superficie	m ²	1,71	56,14%		23,98%
20	1C.02.450.0020.c	- volume materiale allontanato = 1 m ³ ogni 10 m ² di superficie	m ²	2,90	51,72%		28,62%
21	1C.02.450.0020.d	- volume materiale allontanato = 1 m ³ ogni 5 m ² di superficie	m ²	4,96	46,37%		33,67%
	1C.07.110	INTONACI INTERNI CON MALTE TRADIZIONALI					
	1C.07.110.0020	Intonaco rustico su superfici interne, verticali ed orizzontali, in ambienti di qualsiasi dimensione, con malta bastarda o a base di leganti aerei o idraulici, compreso il rinzafo e i piani di lavoro interni:					
22	1C.07.110.0020.a	tirato in piano a frattazzo	m ²	12,02	69,47%	10,65%	
23	1C.07.110.0020.b	a frattazzo lungo senza obblighi di piano	m ²	11,4	68,86%	11,23%	
24	1C.07.110.0020.c	in piano e squadra perfetto, per applicazione piastrelle incollate	m ²	16,67	72,41%	7,68%	
25	1C.07.110.0040	Intonaco completo a civile per interni, su superfici verticali ed orizzontali, in ambienti di qualsiasi dimensione, costituito da rinzafo, intonaco rustico in malta bastarda o a base di leganti aerei o idraulici ed arricciatura in stabilitura di calce idrata o di cemento, con finitura sotto staggia, compresi i piani di lavoro interni	m ²	18,54	71,31%	8,79%	
	1C.07.120	INTONACI ESTERNI CON MALTE TRADIZIONALI					
26	1C.07.120.0020.a	- tirato in piano a frattazzo	m ²	13,9	70,36%	9,78%	
27	1C.07.120.0020.b	- a frattazzo lungo senza obblighi di piano	m ²	12,55	69,24%	10,84%	
28	1C.07.120.0020.c	in piano e squadra perfetto, per applicazione intonaco plastico o piastrelle incollate	m ²	16,67	72,41%	7,68%	
29	1C.07.120.0040	Intonaco civile per esterni su superfici orizzontali e verticali, costituito da rinzafo idoneo ove opportuno, con rustico in malta bastarda o a base di leganti aerei o idraulici ed arricciatura in stabilitura di calce idrata o di cemento, esclusi i ponteggi esterni.	m ²	22,56	72,87%	7,23%	
30	1C.07.120.0050	Intonaco strollato per zoccolature con malta di cemento, dosaggio a 300 kg di cemento 32,5 R, compreso rinzafo, intonaco rustico sottostante ed i piani di lavoro	m ²	23,38	72,88%	7,19%	
	1C.07.710	RIPRISTINO SUPERFICI INTONACI					

prog.	codice	descrizione	um	prezzo	% inc m.o	% inc mat	% inc noli
	1C.07.710.0000	NOTE DI CONSULTAZIONE Gli interventi di ripresa di superfici di intonaco ammalorate o interessate ad interventi di parziale rifacimento o ripristino, devono essere impostati con molta attenzione tecnica, in modo di garantire alla fine delle lavorazioni superfici uniformi assimilabili a quelle nuove, per la cui finitura dovranno essere previsti ulteriori interventi solo di opere da verniciatore e non ulteriori rasature e stuccature. In particolare, finiture di rappezzi a civile potranno di norma essere applicate solo su superfici a civile nuove, mai interessate da tinteggiature o verniciature o altri interventi di finitura che ne hanno modificato la struttura. Su superfici già interessate da tinteggiature, spesso ripetute, sarà opportuno di norma applicare finiture a stucco o rasature di tipo liscio, in grado di ottenere più facilmente una superficie uniforme che dopo la tinteggiatura si presenterà come nuova.					
31	1C.07.710.0010	Irruvimento di supporti lisci o poco assorbenti con primer aggrappante a base di resine ed inerti silicei, applicato a pennello o rullo per promuovere l'adesione di intonac	m ²	3,04	58,55%	21,38%	
32	1C.07.710.0020	Consolidamento di supporti deboli, inconsistenti, sfarinanti, assorbenti, con primer a base di resina poliuretana in soluzione, applicato a pennello o rullo	m ²	2,63	50,57%	29,66%	
	1C.09.250	PORTE TAGLIAFUOCO REI 120 - A BATTENTE					
	1C.09.250.0020	Fornitura e posa in opera di porta tagliafuoco ad un battente, REI 120, di tipo omologato a norme UNI EN 1634-1, costituita da: - anta tamburata in lamiera di acciaio zincato e preverniciato a fuoco o con polveri termoindurenti, pressosaldata; coibentata con materiali isolanti secondo la certificazione richiesta; telaio in angolari o lamiera pressopiegata, munito di zanche o tasselli da murare; guarnizioni termoespandenti e antifumo; serratura incassata con chiavi, scrocca e maniglia atermica antinfortunistica in plastica con anima acciaio; n 2 cerniere, una munita di molle tarabili per la chiusura automatica ed una registrabile verticalmente; guarnizioni termoespandenti e antifumo; nelle seguenti misure, indicative rispetto alle produzioni di serie, con possibilità di produzione di misure speciali a richiesta:					
33	1C.09.250.0020.b	passaggio netto cm 80x200-210 circa	cad	405,41	16,26%		
34	1C.09.250.0020.c	passaggio netto cm 90x200-210 circa	cad	428,92	15,36%		
35	1C.11.710.0020.a	per una sola infiltrazione	cad	78,71	74,37%	5,72%	
36	1C.11.710.0020.b	per ogni infiltrazione isolata oltre la prima	cad	28,15	64,12%	15,99%	
	1C.11.720	RIPARAZIONE MANTI					

prog.	codice	descrizione	um	prezzo	% inc m.o	% inc mat	% inc noli
	1C.11.720.0010	Revisione generale di manto di copertura in coppi. Compreso il riposizionamento dei coppi con pulizia, cernita e sostituzione degli elementi inutilizzabili; il riordino localizzato della piccola orditura esistente con riallineamenti, posizionamenti in quota e fissaggi; la fornitura e posa di nuovi o vecchi coppi e pezzi speciali simili agli esistenti; i fissaggi e le sigillature con malta; l'abbassamento, il carico e trasporto delle macerie ad impianti di stoccaggio, di recupero o a discarica. Esclusi: ponteggi, sostituzione di grosse orditure, oneri di smaltimento.					
37	1C.11.720.0010.a	- con sostituzione di coppi fino al 15%	m ²	19,4	64,48%	13,92%	1,70%
	1C.12	TUBAZIONI - CANALIZZAZIONI - POZZETTI					
	1C.12.000	I prezzi relativi alla fornitura in opera delle tubazioni verticali e sub orizzontali non interrate comprendono tutti gli oneri per dare il lavoro completo in ogni sua parte, con la fornitura di tutti i materiali e le attrezzature necessarie per i vari tipi di tubazione e di posa. La posa potrà essere effettuata da operai impiantisti o da personale edile: in ogni caso sono comprese tutte le assistenze murarie necessarie, anche per l'attraversamento delle strutture orizzontali o verticali, compresa la esecuzione o predisposizione dei fori, i piani di lavoro interni, la movimentazione di tutti i materiali ecc. E' escluso e da valutare in aggiunta l'onere di ponteggi esterni che risultassero necessari, e non esistenti anche per altri impieghi. Per le canalizzazioni interrate sono da computare a parte lo scavo, la formazione della livelletta di posa, la esecuzione del rinfiacco ed il rinterro, trattandosi di interventi molto variabili da caso a caso; opere tutte che dovranno essere eseguito nel pieno rispetto delle normative vigenti, per i vari tipi di tubazioni, di terreno e delle condizioni di carico previste, con riferimento alle EN 1610 ed alle raccomandazioni dell'IIP. Nel computo dei costi delle tubazioni in opera si sono considerati - oltre a tutti gli oneri di posa, anche gli sfridi, ma non l'incidenza - assai variabile - dei pezzi speciali (curve, braghe, sifoni, riduzioni, ecc.). Per i diametri inferiori a 80 mm, ogni pezzo speciale potrà essere valutato pari ad un ml di tubazione. Per i diametri superiori a 80 mm e di uso più frequente si sono considerati i principali tipi di pezzi speciali; per quelli non elencati si potrà procedere per similitudine con quelli previsti. Nei diametri maggiori i costi dei pezzi speciali possono assumere valori molto elevati, da definire in caso di necessità.					
	1C.12.010	TUBI IN PVC					
38	1C.12.010.0030.a	De 160 - s = 3,2	m	11,02	44,65%	33,03%	2,45%
39	1C.12.010.0030.b	De 200 - s = 3,9	m	14,32	40,08%	38,13%	1,89%
40	1C.12.010.0030.c	De 250 - s = 4,9	m	19,35	32,56%	44,75%	2,79%
	1C.12.460	CAMERETTE PER FOGNATURA - ESEGUITE IN OPERA					
	1C.12.470	PREFABBRICATI VARI					

prog.	codice	descrizione	um	prezzo	% inc m.o	% inc mat	% inc noli	
	1C.12.470.0030	Fornitura e posa in opera di sistema integrato lineare di raccolta delle acque meteoriche realizzato secondo la norma UNI EN 1433, composto da canali prefabbricati in calcestruzzo polimerico resistente al gelo e ai sali, con resistenza alla compressione maggiore di 95 N/mm ² , giunto di sicurezza per la tenuta stagna integrato per il collegamento tra canali; telaio integrato in ghisa sferoidale GGG spessore 8 mm e trattamento superficiale in cataforesi KTL; griglia in ghisa GGG con trattamento superficiale in cataforesi KTL altezza minima pari a 30 mm, predisposte per sistema di fissaggio sul canale con chiusura rapida ed automatica e con possibilità aggiuntiva di fermi più viti, sistema anti scorrimento orizzontale della griglia sul canale realizzato mediante sporgenze in ghisa inserite nella parte inferiore della griglia stessa; guarnizione integrata in gomma antirumore posta tra canale e griglia. Classe di carico D 400. Compresa fondazione e rinfianco in calcestruzzo C25/30, sbarramenti e segnaletica necessari, qualsiasi altra attività necessaria per il completamento dell'opera, escluso scavo. Dimensioni canali (larghezza utile - larghezza lorda - altezza totale) mm:						
41	1C.12.470.0030.c	larghezza mm 200,00/260,00 - altezza mm 390,00	m	493,14	2,64%	77,46%		
	1C.12.610	POZZETTI - CHIUSINI						
	1C.12.610.0010	Fornitura e posa in opera di anello con fondo in conglomerato di cemento per pozzetti di raccordo, ispezione o raccolta, compreso il calcestruzzo di sottofondo ed il raccordo delle tubazioni, escluso scavo e reinterro; con dimensioni:						
42	1C.12.610.0010.b	- interno 40x40 cm, h = 40 cm (esterno 47x47 cm) - peso kg. 85	cad	25,6	41,56%	35,82%	2,70%	
	1C.16.050	PAVIMENTI IN PIETRA NATURALE						
43	1C.16.050.0010	Pavimento in piastrelle di porfido a contorno irregolare posto ad opera incerta su letto di malta di cemento. Compresa assistenza muraria, adattamenti, tagli, sfridi, sigillatura dei giunti, pulizia finale	m ²	28,14	40,23%	39,87%		
	1C.16.100	PAVIMENTI IN MASSELLI DI CALCESTRUZZO						
	1C.16.100.0020	Pavimento in masselli autobloccanti prefabbricati in calcestruzzo vibrocompresso, prodotti e controllati secondo le norme UNI EN 1338, tipo monostrato colorati, posati su letto di sabbia dello spessore di 3 - 5 cm. Compresa la sabbia di sottofondo, la posa a campo unito o a disegno, l'assistenza muraria, la battitura, la sabbia per l'intasamento delle connessioni:						
44	1C.16.100.0020.b	- spessore 80 mm	m ²	24,94	35,08%	44,99%		
	1F	OPERE DI DIFESA DEL SUOLO						
	1F.00	SCAVI						

prog.	codice	descrizione	um	prezzo	% inc m.o	% inc mat	% inc noli	
		NOTE DI CONSULENZA Le presenti voci sono riferite esclusivamente a scavi inerti e opere di difesa del suolo. Nell'analizzare le voci di costo dei movimenti di materie nel presente capitolo sono state considerate condizioni operative medie. Si dovranno valutare eventuali percentuali di aumento o diminuzione a cui riferirsi per l'applicazione dei prezzi, tenendo conto dei seguenti fattori: -morfologia del terreno ovvero pendenza media dei versanti; -condizioni di accesso tramite strade, mulattiere, guadi ecc.; -disturbo concesso dalle autorità dell'ambiente per i lavori; - dimensioni del lavoro stesso in rapporto all'impegno organizzativo per arrivare sul posto e approvvigionarsi delle materie prime. Ad esempio percentuali di diminuzione, che non potranno comunque superare il 20%, possono essere attribuite a quei lavori che si svolgono su fondovalle ampi e serviti da strade asfaltate di normale comunicazione senza particolari vincoli per espropri o paesaggistici e per lavori di mole o importo relativamente alti. La condizione di scavo media, relativa ai prezzi pubblicati, può essere attribuita a quei lavori da effettuarsi in vallate ristrette o su pendii relativamente erti, con accessi resi difficoltosi da impossibilità di ampi espropri o dalla topografia stessa, in zone con valore paesaggistico e/o per lavori di medio importo. Percentuali di aumento, che non potranno comunque superare il 40%, possono essere attribuite a lavori da effettuarsi in zone molto scoscese, con accessi difficoltosi o possibili solo attraverso mulattiere o sentieri, con vincoli paesaggistici o relativi alla natura boscosa, con dimensioni del lavoro di conseguenza di entità appropriata e quindi modesta. La misurazione degli scavi verrà effettuata nei seguenti modi: - il volume degli scavi di sbancamento verrà determinato col metodo delle sezioni raggugliate, in base ai rilevamenti eseguiti in contraddittorio con l'Appaltatore, prima e dopo i relativi lavori; - negli scavi a sezione obbligata il volume si ricava moltiplicando l'area del fondo del cavo per la profondità dei medesimo, misurata a partire dal punto più depresso del perimetro: la parte di scavo che eventualmente ecceda il volume così calcolato viene considerata scavo di sbancamento; in nessun caso si valuta il maggiore volume derivante da smottamenti delle pareti dello scavo. Nel caso di scampanature praticate nella parte inferiore degli scavi i relativi volumi vengono misurati geometricamente, scomponendo, ove occorra, i volumi stessi in parti elementari più semplici; ovvero applicando il metodo delle sezioni raggugliate orizzontali. Tuttavia per gli scavi a sezione obbligata da eseguire con impiego di casseri, paratie o simili strutture, sarà incluso nel volume di scavo anche lo spazio occupato dalle strutture stesse. I prezzi di elenco, relativi agli scavi di fondazione, sono applicabili unicamente e rispettivamente ai volumi di scavo secondo le profondità indicate nelle voci di prezzo. Pertanto la valutazione dello scavo avverrà attraverso l'applicazione del prezzo, individuato secondo la profondità						
	1F.00.000							
	1F.00.010	SCAVI ESEGUITI A MANO						
45	1F.00.010.0010	Scavo a sezione aperta o di sbancamento in terre di qualsiasi natura e compattezza, con esclusione di quelle rocciose e argillose fino ad una profondità di 1,50 m, compresa la rimozione e l'accumulo del materiale di risulta ai bordi dell'area interessata, escluso il trasporto	m ³	42,07	80,00%			

prog.	codice	descrizione	um	prezzo	% inc m.o	% inc mat	% inc noli
46	1F.00.010.0020	Scavo a sezione obbligata, in terre di qualsiasi natura e compattezza, con esclusione di quelle rocciose e argillose, compresa l'estrazione a bordo scavo, escluso il trasporto:					
47	1F.00.010.0020.a	-per profondità fino a 2 m	m ³	56,54	80,09%		
48	1F.00.010.0030	Sovrapprezzo allo scavo se effettuato in presenza di terre argillose	m ³	19,06	80,12%		
	1F.00.020	SCAVI ESEGUITI CON MEZZI MECCANICI					
	1F.00.020.0010	Scavo di sbancamento con mezzi meccanici, a qualunque profondità, di materiali di qualsiasi natura e consistenza, asciutti, bagnati, melmosi, esclusa la roccia, inclusi i trovanti rocciosi o i relitti di murature fino a 0.750 m ³ . Compreso lo spianamento e la configurazione del fondo anche a gradoni, la profilatura di pareti e scarpate; le sbadacchiature ove occorrenti; le opere provvisorie di segnalazione e protezione:					
49	1F.00.020.0010.a	-con carico, trasporto ed accatastamento del materiale nell'ambito del cantiere.	m ³	3,75	47,20%		32,80%
50	1F.00.020.0020.a	-con carico e deposito nell'ambito del cantiere.	m ³	10,93	46,30%		33,70%
	1F.00.020.0040	Scavo di scoticamento eseguito con mezzi meccanici in terreno di qualsiasi natura, compresa estirpazione erba, arbusti, alberi di piccole dimensioni (eliminabili facilmente con i normali mezzi d'opera), demolizione e rimozione recinzioni e simili, con deposito delle terre nell'ambito del cantiere	m ³	2,76	49,33%		30,67%
	1U.01.300	SPURGHI					
	1U.01.300.0010	Rimozione di materiali grossolani di qualsiasi natura e consistenza giacenti in tombinature e canali coperti, anche in presenza d'acqua. Compreso il trasporto all'esterno, il carico e il trasporto a discarica autorizzata. Esclusi solo gli oneri di smaltimento. Eseguita:					
52	1U.01.300.0010.a	- con mezzi meccanici	m ³	100,97	56,38%		23,71%
53	1U.01.300.0010.b	- a mano	m ³	260,59	73,43%		6,67%
54	1U.01.300.0030	Rimozione con mezzi meccanici di materiale solido giacente nell'alveo di fognature, tombinature, rogge, sgrigliatori e simili a cielo aperto. Compreso il trasporto alle discariche autorizzate. Esclusi solo gli oneri di smaltimento.	m ³	33,21	40,50%		39,60%
	1U.04.145	CORDONATURE IN CALCESTRUZZO					
	1U.04.145.0010	Fornitura e posa cordonatura realizzata con cordoli in calcestruzzo vibrocompresso con superficie liscia. Compreso lo scarico e la movimentazione nell'ambito del cantiere; lo scavo, la fondazione ed il rinfiacco in calcestruzzo C12/15, gli adattamenti, la posa a disegno; la pulizia con carico e trasporto delle macerie a discarica e/o a stoccaggio:					
55	1U.04.145.0010.a	- sezione 12/15 x 25 cm - calcestruzzo ±0,025 m ³ /ml;	m	20,03	28,26%	51,27%	0,55%
56	1U.04.145.0020.a	- sezione 12/15 x 25 cm - calcestruzzo ±0,025 m ³ /ml;	m	2,29	47,60%	32,31%	
	1U.04.160	FORNITURA E POSA CHIUSINI IN GHISA SFEROIDALE					

prog.	codice	descrizione	um	prezzo	% inc m.o	% inc mat	% inc noli
	1U.04.160.0040	Fornitura e posa in opera di chiusini rotondi in ghisa sferoidale da carreggiata a traffico medio, rispondenti ai Criteri Ambientali Minimi di cui al Decreto 11 gennaio 2017 del Ministero dell'Ambiente e della tutela del Territorio e del Mare, classe D400, a norma UNI EN 124, con guarnizione in elastomero, coperchio incernierato, altezza 100 mm. Compresi: la movimentazione, la formazione del piano di posa con idonea malta anche a presa rapida, la posa del telaio e del relativo coperchio, gli sbarramenti e la segnaletica, e qualsiasi altra attività necessaria per il completamento dell'opera. Nei seguenti tipi:					
57	1U.04.160.0060.c	luce 600 x 400 mm, altezza 60 mm, peso 43 kg	cad	162,2	10,27%	69,82%	
58	1U.04.160.0100	Fornitura e posa in opera di chiusino rettangolare in ghisa sferoidale, da carreggiata a traffico intenso, classe D 400, a norme UNI EN 124, con telaio rettangolare non inferiore a 84x64 cm, luce netta non inferiore a 700x500 mm, peso non inferiore a 73 kg, altezza totale non inferiore a 100 mm, non ventilato, con coperchio e guarnizione in elastomero antiodore e antirumore. Compresa la movimentazione, la formazione del piano di posa con idonea malta anche a presa rapida, la posa del telaio e del relativo coperchio, gli sbarramenti, la segnaletica, e qualsiasi altra attività necessaria per il completamento dell'opera.	cad	227,54	12,62%	66,19%	1,28%
	1U.04.450	RIPRISTINI CHIUSINI E VARIE					
	1U.04.450.0010	Messa in quota di chiusini, griglie. Compresi: rimozione del telaio, formazione del nuovo piano di posa, posa del telaio e del coperchio, sigillature perimetrali con malta per ripristini strutturali fibrorinforzata, reoplastica, tixotropica e antiritiro; carico e trasporto macerie ad impianti di stoccaggio, di recupero, sbarramenti e segnaletica. Misurazione luce netta chiusino. Per superfici:					
59	1U.04.450.0010.a	fino a 0,25 m ²	cad	44,95	78,46%	1,13%	0,49%
60	1U.04.450.0010.b	oltre a 0,25 m ²	cad	99,54	72,79%	1,55%	5,76%
	1U.05.340	SOLA POSA SOSTEGNI E SBRACCI					
61	1U.05.340.0010	Fondazione in calcestruzzo per sostegni tubolari idonea a garantire la perfetta stabilità del segnale in relazione alla natura del terreno. Compresi: demolizioni, scavi, rinterrati, ripristini della pavimentazione, posa sostegni.	cad	37,62	49,49%	27,14%	3,46%
	2C	OPERE COMPIUTE PER PICCOLE MANUTENZIONI					
	2C.00	OPERE EDILI : INTERVENTI DI EMERGENZA					
	2C.00.020	PRESIDI					
	2C.00.020.0010	Prestazione per la gestione specializzata dei presidi in edifici comunali e manifestazioni occasionali per il pronto intervento ed immediata esecuzione dei lavori necessari a garantire un corretto funzionamento delle componenti edili. Il sabato deve essere considerato periodo feriale. Per periodi di riferimento:					
62	2C.00.020.0010.a	- per le prime 10 ore di turno:	ora	35,13	80,10%		
63	2C.00.020.0010.b	- dopo le prime 10 ore di turno prestate e liquidate, fino alle ore 22.00 :	ora	36,28	80,10%		
64	2C.00.020.0010.d	- festivi per tutto l'arco della giornata :	ora	44,08	80,08%		

prog.	codice	descrizione	um	prezzo	% inc m.o	% inc mat	% inc noli
	2C.00.030	INTERVENTI DI EMERGENZA					
65	2C.00.030.0010	Prestazione per intervento di emergenza di manutenzione ordinaria da applicarsi ai singoli ordini di lavoro. La prestazione comprende il tempo di arrivo al luogo di lavoro, l'intervento sull'impianto e il ritorno alla sede operativa. Eventuale materiale deve essere liquidato a parte. Il presente prezzo deve essere applicato ad un solo ordine di servizio o di lavoro, qualora più interventi o ordini di servizio siano emessi nello stesso giorno per il medesimo stabile.	cad	28,41	80,11%		
	2C.18.700	RAPPEZZI PAVIMENTI					
	2C.18.700.0010	Esecuzione di rappezzo di pavimento in piastrelle di ceramica, marmette, lastre di marmo o qualsiasi materiale analogo, con qualsiasi tipo di posa. Compresa rimozione della pavimentazione ammalorata in modo da non rovinare il materiale adiacente al rappezzo, la preparazione e pulizia del piano di posa, la posa del nuovo materiale la cui fornitura è da compensare a parte, compreso il trasporto del materiale e la fornitura delle malte o di collanti idonei, la pulizia dell'ambiente interessato dai lavori, il trasporto a discarica dei materiali di risulta.					
66	2C.18.700.0010.a	- pavimenti e rivestimenti in piastrelle di spessore fino a 12 mm	m ²	132,79	70,62%	7,81%	1,66%
	2C.19	RIVESTIMENTI - PICCOLA MANUTENZIONE					
	2C.19.000	NOTE DI CONSULTAZIONE Per i trasporti alle discariche autorizzate, di recupero, di stoccaggio o deposito, è stata considerata una distanza media di 45 (quarantacinque) km dal sito di produzione, per eventuali compensazioni in aumento fare riferimento agli articoli NC.80.100					
67	2C.19.700.0010.a	- rivestimenti in piastrelle di spessore fino a 12 mm	m ²	122,82	72,55%	5,74%	1,80%
	2U.04.410	RIPRISTINI PAVIMENTAZIONI BITUMINOSE					
	2U.04.410.0010	Colmatura provvisoria di buca nei manti stradali con conglomerato bituminoso plastico a freddo ad elevate prestazioni composto da una composizione di aggregati lapidei selezionati di basalto Dmax 10mm e passante al setaccio 0,074 mm 4kN, resistenza a trazione indiretta dopo 7 gg > 50kPa, perdita in peso prova Cantabro < 10%. Compresi: trasporti, sbarramenti, segnaletica, refilamenti, stesa e costipazione, raccolta dei detriti e pulizia. Per interventi su porzioni di superficie ciascuna minore o uguale a:					
68	2U.04.410.0010.a	- fino a m ² 0,25 per per la prima buc	cad	13,93	57,43%	22,61%	
69	2U.04.410.0010.b	- fino a m ² 0,25 per le ulteriori buche in più (oltre la prima)	cad	10,18	49,12%	30,94%	
70	2U.04.410.0010.c	- fino a m ² 0,50 per la prima buca	cad	16,28	49,14%	30,96%	
71	2U.04.410.0010.d	fino a m ² 0,50 per le ulteriori buche in più (oltre la prima)	cad	12,54	39,87%	40,19%	
	2U.04.450	RIPRISTINO CHIUSINI E VARIE					
	2U.04.450.000	NOTE DI CONSULTAZIONE					
	2U.04.450.0000	NOTE DI CONSULTAZIONE Il cemento utilizzato nell'impasto delle malte, risponde ai Criteri Ambientali Minimi di cui al Decreto 11 gennaio 2017 del Ministero dell'Ambiente e della tutela del Territorio e del Mare.					

prog.	codice	descrizione	um	prezzo	% inc m.o	% inc mat	% inc noli
72	2U.04.450.0010	Messa in quota di chiusini, griglie. Compresi: rimozione del telaio, formazione del nuovo piano di posa, posa del telaio e del coperchio, sigillature perimetrali con malta per ripristini strutturali fibrorinforzata, antiritiro e tixotropica a presa rapida, rispondente ai Criteri Ambientali Minimi di cui al Decreto 11 gennaio 2017 del Ministero dell'Ambiente e della tutela del Territorio e del Mare, a base di leganti idraulici speciali, inerti selezionati e additivi. Il prodotto deve rispondere ai requisiti minimi richiesti dalla EN 1504-3 per le malte strutturali di classe R3 di tipo PCC; carico e trasporto macerie ad impianti di stoccaggio, di recupero, sbarramenti e segnaletica; fino a n° 2.	cad	115,48	51,04%	14,70%	14,36%
	MA	MANO D'OPERA					
	MA.00	MANO D'OPERA					
	MA.00.000	NOTE DI CONSULTAZIONE I prezzi della mano d'opera sono comprensivi di Spese Generali (13,50%) ed Utili d'Impresa (10,00%).					
	MA.00.005	MANO D'OPERA EDILE					
73	MA.00.005.0002	Operaio edile 4° livello	ora	39	80,08%		
74	MA.00.005.0005	Operaio specializzato edile 3° livello	ora	37,08	80,10%		
75	MA.00.005.0010	Operaio qualificato edile 2° livello	ora	34,51	80,09%		
76	MA.00.005.0015	Operaio comune edile 1° livello	ora	31,23	80,08%		
	MC.01	INERTI - LEGANTI - PREMISCELATI					
	MC.01.000	NOTE DI CONSULTAZIONE Il cemento utilizzato nei premiscelati, risponde ai Criteri Ambientali Minimi di cui al Decreto 11 gennaio 2017 del Ministero dell'Ambiente e della tutela del Territorio e del Mare.					
	MC.01.010	INERTI PER IMPASTI					
77	MC.01.010.0010	Ghiaia (peso specifico medio 1.700 kg/m³)	m³	21,23		80,08%	
78	MC.01.010.0030	Sabbia viva di cava (peso specifico medio 1.550 kg/m³)	m³	22,83		80,07%	
79	MC.01.010.0040	Sabbia viva di cava lavata (peso specifico medio 1.550 kg/m³)	m³	19,6		80,10%	
80	MC.01.010.0050	Sabbia viva di cava lavata e vagliata (peso specifico medio 1.450 kg/m³)	m³	25,34		80,11%	
81	MC.01.010.0060	Sabbietta viva di fiume (peso specifico medio 1.250 kg/m³)	m³	28,09		80,10%	
	MC.01.050	INERTI STRADALI E VARI					
82	MC.01.050.0010	Mista naturale di sabbia e ghiaia (tout-venat) (peso specifico medio 1.800 kg/m³)	m³	22,47		80,11%	
83	MC.01.050.0070	Sabbione per sottofondo e chiusura massicciata, privo di impurità terrose o argillose	m³	11,24		80,07%	
	MC.01.210	CEMENTO					
	MC.01.210.0020	Cemento conforme alla norma UNI EN 197-1 e rispondente ai Criteri Ambientali Minimi di cui al Decreto 11 gennaio 2017 del Ministero dell'Ambiente e della tutela del Territorio e del Mare, fornito in sacchi da 25 kg:					
84	MC.01.210.0020.a	- tipo a elevata resistenza 32.5 R	100 kg	15,26		80,08%	
	MC.01.230	CALCE					
85	MC.01.230.0010	Calce eminentemente idraulica fornita in sacchi da 25 kg	100 kg	13,32		80,11%	

prog.	codice	descrizione	um	prezzo	% inc m.o	% inc mat	% inc noli
	MC.01.350	PREMISCELATI PER MALTE PER MURATURE					
	MC.01.350.0010	Premiscelato in sacchi per malta pronta isolante a base di leganti idraulici ed inerti leggeri, per murature in laterizio termoisolante. Peso specifico circa 1.100 kg/m ³ e classe di resistenza:					
86	MC.01.350.0010.a	- classe M2 - (8,0 N/mm ²)	m ³	293,4		80,10%	
	MC.04	MATERIALI METALLICI					
	MC.04.010	ACCIAI PER ARMATURE OPERE IN C.A.					
	MC.04.010.0010	Tondino in acciaio nervato, rispondente ai Criteri Ambientali Minimi di cui al Decreto 11 gennaio 2017 del Ministero dell'Ambiente e della tutela del Territorio e del Mare, con caratteristiche rispondenti alla norma UNI EN 10080 e prodotto con sistemi di controllo di produzione in stabilimento di cui al D.M. 17/01/2018 del tipo:					
87	MC.04.010.0010.a	- B450C	100 kg	61,63		80,11%	
88	MC.04.010.0010.b	rete di acciaio elettrosaldato B450A o B450C	100 kg	71,51		80,10%	
	MC.12.610	POZZETTI - CHIUSINI IN CALCESTRUZZO					
	MC.12.610.0010	Anello con fondo in conglomerato di cemento per pozzetti di ispezione o raccolta, con dimensioni:					
89	MC.12.610.0010.b	- interno 40x40 cm, h = 40 cm (esterno 47x47 cm) - peso kg. 85	cad	9,14		80,09%	
	MC.12.610.0020	Anelli di prolunga senza fondo (o pozzetti senza fondo) in conglomerato di cemento per pozzetti di ispezione o raccolta, con dimensioni:					
90	MC.12.610.0020.b	- interno 40x40 cm, h = 45 cm (esterno 47x47 cm) - peso kg. 72	cad	8,54		80,09%	
	MC.50.500	MALTE PRONTE PER SOTTOFONDO INTONACI					
	MC.50.500.0030	Malta pronta ad applicazione meccanica, per intonaci di sottofondo esterni ed interni, su tutti i supporti tradizionali, a base di leganti aerei ed idraulici, inerti selezionati e additivi specifici, confezionata con premiscelati in sacchi. Densità 1.400 kg/m ³ .	m ³	195,35		80,10%	
	MC.50.650	MALTE PRONTE PER RIPRISTINO INTONACI					
	MC.50.650.0030	Malta pronta tixotropica, antiritiro a presa rapida e finitura civile, per la ricostruzione rapida di parti mancanti di strutture cementizie e murature esistenti di buona consistenza, con successiva immediata finitura. Costituita da leganti idraulici, inerti selezionati ed additivi. Confezionata con premiscelato in sacchi, utilizzabile in interno ed esterno. Densità 1.800 kg/m ³ .	m ³	897,01		80,10%	
93	MC.50.700.0010.a	- a presa normale	m ³	1.015,61		80,10%	
	MU.04.170	CHIUSINI IN GHISA LAMELLARE PERLITICA					
94	MU.04.170.0020.b	luce 600 x 600 mm, altezza 75 mm, peso 80 kg	cad	148,93		80,10%	

prog.	codice	descrizione	um	prezzo	% inc m.o	% inc mat	% inc noli
95	MU.04.170.0030	Fornitura di chiusini rettangolari in ghisa lamellare perlitica, luce 685 x 500 mm, esterno 800 x 600 mm, altezza 75 mm, peso 87 kg, da carreggiata, classe D 400, certificati a norma UNI EN 124, con marchio qualità UNI, coperchio con sistema anti-ristagno acqua. Inclusa la movimentazione, la formazione del piano di posa con idonea malta anche a presa rapida, la posa del telaio e del relativo coperchio, gli sbarramenti e la segnaletica, e qualsiasi altra attività necessaria per il completamento dell'opera.	cad	149,79		80,10%	
96	MU.04.170.0040.c	luce 400 x 400 mm, altezza 70 mm, peso 39 kg	cad	60,5		80,10%	
	MU.04.180	GRIGLIE IN GHISA SFEROIDALE					
	MU.04.180.0040	Griglie quadrate piane in ghisa sferoidale, da parcheggio, classe C250, a norme UNI EN124:					
97	MU.04.180.0040.a	- luce 450 x 450 mm, altezza 38 mm, peso 32,70 kg	cad	91,73		80,09%	
	NC.10	NOLO MEZZI, MACCHINARI E ATTREZZATURE DA CANTIERE					
	NC.10.050	MEZZI DI TRASPORTO					
	NC.10.050.0010	Nolo automezzo compreso autista, carburante e lubrificanti, anche ribaltabile:					
98	NC.10.050.0010.b	- portata utile 3.0 t	ora	54,22	50,98%		29,12%
99	NC.10.050.0010.c	- portata utile 5.0 t	ora	54,85	50,39%		29,70%
100	NC.10.050.0010.d	- portata utile da 7,0 a 13,5 t	ora	69,89	39,55%		40,55%
	NC.10.150	MEZZI PER MOVIMENTI E SISTEMAZIONE TERRE					
	NC.10.150.0010	Nolo di escavatore munito di qualsiasi equipaggiamento di lavoro, compreso carburante e lubrificante:					
101	NC.10.150.0010.a	- fino a 70 HP - con operatore	ora	58,95	46,89%		33,21%
102	NC.10.150.0010.b	- da 70 a 120 HP - con operatore	ora	67,94	40,68%		39,40%
103	NC.10.150.0010.c	- oltre 120 HP - con operatore	ora	73,22	37,75%		42,34%
	NC.10.150.0020	Nolo di mini-escavatore, potenza 25/40 HP, compreso carburante, lubrificante:					
104	NC.10.150.0020.a	- compreso operatore	ora	57,3	48,24%		31,85%
	NC.10.200.0050	Nolo piattaforma aerea autocarrata compreso operatore, con navicella rotante di portata kg 250/300 (durata minima del nolo 8 ore):					
105	NC.10.200.0050.a	- altezza fino a 25 m	giorno	700,66	31,56%		48,54%
	NC.10.250.0070	Nolo gruppo elettrogeno silenziato, dato funzionante, compreso consumo combustibile ed assistenza al funzionamento:					
106	NC.10.250.0070.a	- 10 KVa	ora	8,95	17,88%		62,23%
	NC.30.400	NOLEGGIO BARRIERE					
	NC.30.400.0010	Nolo di barriere prefabbricate tipo New-Jersey, per la delimitazione e protezione provvisoria delle zone di lavoro di cantieri stradali. Dimensione indicativa base cm 62 e altezza cm 100, realizzate in calcestruzzo ad alta resistenza con idonea armatura:					
107	NC.30.400.0010.a	- primo mese (o frazione) di utilizzo, compresa la posa in opera e la rimozione a fine lavori, con l'ausilio di mezzi meccanici	m	25,12	35,59%	14,89%	29,62%

prog.	codice	descrizione	um	prezzo	% inc m.o	% inc mat	% inc noli
		Per le modalità di misurazione e quantificazione si farà riferimento al prezzario opere pubbliche di Regione Lombardia. Qualora si verificasse la necessità di svolgere lavorazioni non previste nel presente elenco si farà riferimento ai prezzi ed alle modalità di misurazione/quantificazione riportate nel prezzario opere pubbliche di Regione Lombardia .					